

Kat obiektu IX

miejsowość	ulica	nr ew.	nr działki	obwód	AM
Borów	Wrocławska		98/7	Borów	1
PROJEKT BUDOWLANY					
TEMAT: <u>Przebudowa pomieszczeń biblioteki gminnej</u>					
OBIEKT: Budynek Gminnej Biblioteki Publicznej w Borowie 57-100 Borów ul. Wrocławska					
STADIUM PROJ.: Projekt budowlany					
INWESTOR: Gmina Borów ul. Konstytucji 3 Maja 22 57-160 Borów					
Załącznik nr do decyzji Starosty Strzezińskiego o udzielenie pozwolenia na budowę nr 11/199/2016 10.06					
ZESTAWIENIE OPRACOWANIA 1. CZĘŚĆ OPISOWA 2. CZĘŚĆ RYSUNKOWA 3. ZAŁĄCZNIKI					
OŚWIADCZENIE: Na podstawie art. 20 ust. 4 ustawy z dnia 7 lipca 1994- Prawo budowlane (tekst jednolity Dz. U. z 2016 r. Poz. 290 z późniejszymi zmianami, oświadczam, że projekt budowlany został sporządzony zgodnie z obowiązującymi przepisami oraz zasadami wiedzy technicznej.					
PROJEKTANT br. budowlana	mgr inż. Tomasz Pekała upr. Nr 96/02/DUW		mgr inż. BUDOWNICTWA Tomasz Pekała Upr.bud. do projektowania i kierowania robotami budowlanymi bez ograniczeń z wyjątkiem konstrukcyjno-budowlanej Inwest. 96/02/DUW		
PROJEKTANT br. sanitarna	mgr inż. Agnieszka Marks- Pekała upr. Nr 110/02/DUW		mgr inż. BUDOWNICTWA INŻYNIERIA BUDOWISKA Agnieszka Marks-Pekała Upr. bud. do projektowania bez ograniczeń w szczególności instalacyjnej w zakresie sieci, instalacji i urządzeń: wod.-i kana. ciepłych, wentylacyjnych i gazowych Nr ewid. 110/02/DUW		
PROJEKTANT br. elektryczna	tech. Tadeusz Hana upr. Nr 56/89/		Tadeusz Hana Inżynier elektryczny Troski 10 57-400 Strzelin Kontakt: 71 392 30 15 e-mail: hana@florsanit.pl Nr ewid. 56/89/		

SPIS ZAWARTOŚCI OPRACOWANIA

I. CZĘŚĆ OPISOWA:

	str.
1 strona tytułowa	1
2 spis treści	2
3 opis techniczny	3-16
4 informacja bioz	17-18

II. CZĘŚĆ RYSUNKOWA:

1. orientacja	19
2. rzut pomieszczeń stan istniejący	20
3. rzut pomieszczeń stan projektowany	21

III. ZAŁACZNIKI

1. uprawnienia Projektantów	22-25
-----------------------------	-------

OPIS TECHNICZNY

do projektu przebudowy pomieszczeń w budynku Biblioteki Gminnej i

dostosowanie ich dla osób niepełnosprawnych w Borów

dz. nr 98/7 AM-1

STAROSTWO POWIATOWE
STRZELINIE
WYDZIAŁ URBANISTYKI,
ARCHITEKTURY I BUDOWNICTWA
ul. Kamienna 10, 57-100 STRZELIN
tel. 71 392 30 16 do 17, fax 71 392 30 15

1. Inwestor: Gmina Borów ul. Konstytucji 3 Maja 22 57-160 Borów

2. Adres przedsięwzięcia: Borów dz. nr 98/7

3. Zakres opracowania : Projekt obejmuje swoim zakresem wykonanie przebudowy istniejących pomieszczeń łazienek w budynku biblioteki i dostosowanie ich dla osób niepełnosprawnych, remont posadzek, malowanie wnętrza budynku, wymianę części stolarki okiennej i drzwiowej oraz wykonanie podjazdu dla osób niepełnosprawnych

Projekt obejmuje swym zakresem:

- przebudowę układu ścian wewnętrznych w pom. 7 i wykonanie łazienki dla osób niepełnosprawnych
- remont posadzek wraz z wykonaniem nowych warstw posadzkowych , ścian i sufitów
- wymianę drzwi wejściowych
- wymianę instalacji i osprzętu
- wykonanie podjazdu dla niepełnosprawnych

Lokalizacja, funkcja i charakterystyczne parametry pomieszczeń biblioteki pozostają bez zmian. Nie przewiduje się przebudowy instalacji na zewnątrz budynku ani zmiany sposobu zagospodarowania terenu.

Przebudowa nie powoduje zmiany sposobu użytkowania budynku ani jego części.

Ograniczony zakres opracowania wynika ze zlecenia Inwestora.

4. Wykorzystane do opracowania materiały :

- ♦ Inwentaryzacja budowlana elementów budynku objętych opracowaniem
- ♦ Uzgodnienia z Inwestorem w zakresie proponowanych rozwiązań
- ♦ przepisy formalno-prawne, katalogi, wytyczne projektowania i literatura fachowa

♦ Wizje lokalne

5. Lokalizacja

Budynek zlokalizowany w centrum Borowa przy ul. Szkolnej na działce nr 98/7

6. Przeznaczenie budynku

Budynek przeznaczony na cele oświatowe.

7. Stan istniejący

Budynek biblioteki gminnej powstał w latach 80. Budynek wykonany w technologii tradycyjnej z bloczków gazobetonowych. Budynek niepodpiwniczony, stropodach jednospadowy niewentylowany jednospadowy pokryty papą termozgrzewalną. Okna w budynku z pvc w stanie technicznym dobrym. Obróbki blacharskie oraz rynny spustowe z blachy stalowej ocynkowanej w stanie technicznym zadowalającym. Budynek zaopatrywany w ciepło z istniejącej kotłowni zlokalizowanej w budynku głównym Zespołu Szkół

Budynek wyposażony w instalację elektryczną, wodociagową, kanalizację sanitarną

Istniejący układ pomieszczeń wg rzutów kondygnacji -stan istniejący.

Pomieszczenie objęte remontem znajduje się na parterze budynku w jego zachodniej części. Korytarz obsługujący to pomieszczenie nie jest objęty remontem. Obecnie pomieszczenia służą jako łazienki ogólnodostępne.

Pomieszczenia podzielone są ścianami działowymi z cegły dziurawki. W pomieszczeniu wc znajduje się umywalka z jednym oczkiem. Posadzka i ściany do wys. 2,05m wyłożone są terakotą i glazurą. Drzwi drewniane.

Instalacje sanitarne prowadzone częściowo po wierzchu, częściowo pod tynkiem. Przewody stalowe i PVC. Okno z PVC w stanie dobrym

Stan techniczny pomieszczenia i wyposażenia jest zadowalający jednak dla umożliwienia korzystania z pomieszczenia osób niepełnosprawnych inwestor podjął decyzję o przebudowie pomieszczeń

8. Założenia projektowe

W ramach inwestycji zaprojektowano demontaż wszystkich ścianek wewnątrz pomieszczeń i wydzielenie jednego pomieszczenia łazienki dostosowanej dla osób niepełnosprawnych. W projektowanej łazience przewidziano jedną kabinę ustępową dostosowaną dla osób niepełnosprawnych. W kabinie zapewniono przestrzeń manewrową 150x150cm, uchwyty i poręcze przy urządzeniach sanitarnych. Drzwi do kabiny dla niepełnosprawnych szer. 90cm. Ponadto zakłada się demontaż posadzek w całym budynku (oraz cokolików) i wykonanie nowych warstw podposadzkowych oraz nowej posadzki i cokolików z płytek gresowych. Ponadto zakłada się wymianę stolarki drzwiowej zewnętrznej i wewnętrznej (oznaczonej na rys) i wykonaniu podjazdu dla osób niepełnosprawnych. Po remoncie wszystkie pomieszczenia zostaną pomalowane

9. Dostępność dla niepełnosprawnych

Projektowane roboty nie wpływają w żadnym stopniu na dostępność obiektu dla osób niepełnosprawnych, a jedynie poprawia dostępność budynku

10. Charakterystyczne parametry inwestycji

Dane liczbowe żadne dane liczbowe dotyczące budynku nie ulegają zmianie w wyniku planowanych prac.

Powierzchnia pomieszczeń objętych przebudową wynosi ok. 6,0,5m²

11. Ochrona Konserwatorska

Budynek nie jest wpisany do rejestru zabytków ani nie znajduje się w wykazie Konserwatorskim. Zlokalizowany jest w strefie ochrony Konserwatorskiej Nie przewiduje się żadnych prac zmieniających elewacje budynku lub zagospodarowanie terenu

12. Informacje o odpadach:

Do zakresu prac Wykonawcy należeć będzie m in.:

- wykonanie prac remontowych,
- odbiór odpadów własnym transportem z załadunkiem wytworzonych odpadów, wywóz odpadów na bieżąco po zgromadzeniu odpowiedniej partii wysyłkowej tak aby transport był ekonomicznie uzasadniony,

- przyjęcie odpowiedzialności za wykonanie czynności związanych z gospodarowaniem odpadami, w tym: odbiorem, transportem, rozdzieleniem, segregacją lub unieszkodliwieniem odpadów powstałych w wyniku prac.

Wykonawca prac budowlanych ponosić będzie wszystkie obciążenia związane z korzystaniem ze środowiska.

13. Stan ogólny budynku.

Ogólny stan techniczny całego budynku można określić jako „zadowalający”.

(wg skali ocen: dobry, zadowalający, nie zadowalający, zły, awaryjny).

14. Projektowane rozwiązania

14.1. Rozbiórki

Wszystkie ścianki wewnętrzne z cegły dziurawki należy rozebrać

Demontażowi podlegają wszystkie elementy wyposażenia, takie jak: drzwi wewnętrzne wraz z ościeżnicami, urządzenia sanitarne, grzejnik, obudowy instalacji itp.

Demontażowi podlegają również wszystkie części instalacji w obrębie pomieszczeń, w tym: piony i poziomy instalacji wod-kan, kratki i wloty kanałów wentylacyjnych, okablowanie, oprawy oświetleniowe, osprzęt elektryczny itp.

Należy usunąć wszystkie okładziny ceramiczne i warstwy podposadzkowe we wszystkich pomieszczeniach biblioteki.

Zakres prac rozbiórkowych obejmuje:

- demontaż posadzek
- wyburzenie ścianek działowych wskazanych w projekcie
- skucie wszystkich okładzin ściennych z płytek ceramicznych
- demontaż lamperii z farby olejnej
- skucie wszystkich tynków wewnętrznych w złym stanie technicznym
- skucie wszystkich warstw posadzkowych – do warstwy konstrukcyjnej
- demontaż stolarki drzwiowej
- demontaż grzejnika
- demontaż całej armatury sanitarnej
- demontaż instalacji kanalizacyjnej, wodociągowej, elektrycznej w pom nr 7
- demontaż wejścia z płytek w miejscu projektowanego podjazdu

Rozbiórcze podlegają wszystkie ściany działowe w obrębie łazienek oraz warstwy posadzki. Fragmenty ścian odcinać od pozostałego muru bez nadmiernego uszkodzania elementów. Ściany rozebrać do poziomu stropu na którym stoją.

W pomieszczeń wykonać bruzdy dla ukrycia przewodów wody.

Wszelkie prace rozbiórkowe prowadzić ostrożnie aby nie naruszyć pozostałej konstrukcji budynku oraz pod stałym nadzorem inspektora i projektanta konstrukcji. Materiał z rozbiórek należy natychmiast wywieźć z terenu budowy.

14.2. Poszerzenie otworu drzwiowego

Przed poszerzeniem otworu drzwiowego w ścianie nośnej należy sprawdzić oparcie nadproża poprzez odkucie tynku od strony łazienki. Jeżeli oparcie nadproża będzie mniejsze niż 10cm, należy wzmocnić nadproże kątownikami stalowymi 60x60x5mm osadzonymi z obu stron ściany w bruzdzie podciętej w krawędzi nadproża.

Osadzony kątownik powinien licować z cegłami muru (pod tynkiem).

Elementy stalowe osłonić siatką przed tynkowaniem.

Otwory wymagające poszerzenia o mniej niż 5cm z każdej strony dla osadzenia nowych drzwi nie wymagają wzmocnienia nadproża.

14.3. Ściany i sufity

Prace wykonywać po zamurowaniu lub przykryciu zaprawą instalacji przeznaczonych do wbudowania w ściany i sufity. Przebicia ścian i stropów po zdemontowanych instalacjach należy zaślepić zaprawą cementową lub zamurować. Istniejące tynki na ścianach do skucia w całości. Na suficie do skucia tynki odparzone. Nie przewiduje się więcej niż 20% luźnych tynków na sufitach.

Ściany po usuniętej okładzinie ceramicznej oczyścić z resztek kleju i zaprawy.

W przypadku stwierdzenia widocznych pęknięć w murze lub w fugach cegieł, miejsca spękań przykryć taśmą wzmacniającą z siatki podtynkowej z włókna szklanego mocowaną na zaprawie klejowej.

Powierzchnie ścian istniejących przewidziane do obłożenia glazurą wyrównać zaprawą zacierając na ostro. Na ścianach powyżej glazury wykonać tynk wapienny kl. III, gr. 1,0 - 1.5cm lub do uzyskania równej płaszczyzny ściany.

Analogicznie uzupełnić tynki na suficie.

Narożniki nie przewidziane do osłonięcia glazurą wykończyć profilem narożnym

podtynkowym.

Sufity oczyścić z istniejącej farby. Naprawić lokalne ubytki tynku lub spekania odpowiednią zaprawą gipsową.

14.4. Posadzki

Otwory w stropie po zdemontowanych odpływach z ustępów zaślepić.

Po skuciu posadzek oraz demontazu wykonać nowe warstwy posadzkowe w całej bibliotece:

- beton b-10 gr 5cm
- folia budowlana
- styropian EPS 100 – 8cm
- folia budowlana
- beton B-15 zbrojony siatką przeciwskurczową
- płytki gresowe oraz cokoliki

Podłoże wyrównać zaprawą cementową i zatrzeć. Wykonać izolację z folii PE zgrzewanej, z wywinięciem na ściany.

Ostatnia warstwę betonową wykonać jako wylewkę cementową grubości ok. 5-7cm zbrojoną zgrzewaną siatką stalową z prętów Ø3 o oczkach 10x10cm

Wierzch wykończonej posadzki (z uwzględnieniem płytek gresowych) powinien być identyczny jak obecny poziom płytek. . Wylewki dylatować od ścian paskiem pianki i nacinać w linii otworów drzwiowych. Posadzka powinna być równa, bez spadków i nie wykazywać odchyłek większych niż 1mm na łacie 2m.

14.5. Wykończenie posadzek

Posadzki wyłożyć płytkami gresowymi nieszkliwionymi 4 kl. ścieralności, o wymiarach 30x30cm lub zbliżonych.

Wymagane parametry techniczne:

- grubość min. 8,5mm
- mrozoodporność
- nasiąkliwość $\leq 0,5\%$
- odporność na ścieranie – maks. 130mm³

Podłoże zagruntować zgodnie z wymaganiami producenta kleju do płytek.

Wymagane parametry techniczne:

- klasa przyczepności i elastyczności S1

- przyczepność $\geq 1,0$ MPa.

Płytki układane na klej odpowiedni do płytek gresowych.. Kolor i fakturę płytek przed montażem uzgodnić z Dyrekcją biblioteki (obowiązuje forma pisemna)

Spoinować fugą na zaprawie cementowo-epoksydowej o podwyższonych parametrach. Szerokość fugi maks. 2,0mm.

Fugi zlicować z powierzchnią płytek (bez wgłębień).

14.6. Okładziny ceramiczne ścian.

Ściany w obrębie pomieszczeń projektowanej łazienki dla n/n obłożyć do wysokości ok.2,20m płytkami ceramicznymi, glazurowanymi np. 20x50cm w układzie poziomym, II kl. ścieralności.

Kolor płytek uzgodnić z Dyrekcją biblioteki (obowiązuje forma pisemna)

Spoinować fugą elastyczną wodoodporną, przeznaczoną do wąskich spoin,

Szerokość fugi maks. 2mm. Fugi zlicować z powierzchnią płytek (bez wgłębień).

W narożach ścian i na styku z innymi elementami stosować fugi wysoce elastyczne lub silikonowe. Wysokość okładziny dostosować do wysokości pełnych płytek – bez docinania.

14.7. Zabudowy g/k

Zabudowę stelaża ustępu wykonać z płyt g-k

Zabudowy wykonać płytami g/k wodoodpornymi układanymi w 2 warstwach 2x12,5mm na mijankę. Montowane na podkonstrukcji z systemowych profili aluminiowych typu C50.

Profile mocować do ścian i stropów na kołki rozporowe. Naroża osłonić profilem narożnym, łączenia płyt wzmocnić taśmą, całość zaszpachlować gipsem i wyszlifować.

14.8. Malowanie ścian i sufitów.

Ściany i sufity we wszystkich pomieszczeniach biblioteki podlegają malowaniu.

Ściany umyć, osuszyć i zagruntować. Malować minimum dwukrotnie, do uzyskania jednolitego koloru.

- Wszystkie sufity malowane farbą emulsyjną do wnętrz białą matową, o podwyższonych parametrach wytrzymałościowych.

STAROSTWO POWIATOWE
W/POZEM
WYDZIAŁ URBANISTYKI
I ARCHITECTURY BUDOWNICTWA
ul. Kamienna 16, 57-100 STRZELIN
tel. 71 392 30 16 do 17, fax 71 392 30 15

- Wszystkie ściany ponad glazurą w obrębie łazienki malowane farbą silikonową do wewnątrz białą i kolorową matową, odporną na zmywanie. Kolor do uzgodnienia z Dyrekcją Biblioteki

Wymagania techniczne:

- zdolność krycia: minimum Klasa 2,
- odporność na szorowanie: minimum Klasa 2,
- lepkość Brookfield: minimum 6000,
- zawartość części stałych: min. 55% wagi
- połysk : MAT .

- Ściany od strony pomieszczenia nr 6 w miejscu wstawienia drzwi do pom. łazienki malować analogicznie jak na istniejących ścianach w tym rejonie.

Należy stosować wyłącznie farby z atestem do stosowania w pomieszczeniach przeznaczonych na pobyt ludzi.

14.9. Drzwi wewnętrzne

Zaprojektowano jako drzwi wewnętrzne drzwi pełne bezprzylgowe, szerokość w świetle 90cm,

Skrzydło z płyty wiórowej pełnej litej lub warstwowej, w ramie z klejonki, w wewnętrznym ramiakiem usztywniającym, obrzeże z litej listwy dębowej lub bukowej, całość w okleinie CPL lub laminowane, z uszczelką obwodową, na 3 zawiasach czopowych regulowanych.

Skrzydło wyposażone w wycięcie dla wentylacji dopasowane do kratki. Kratka systemowa aluminiowa. Wymagany minimalny łączny prześwit kratki 0,022m².

Ościeżnica drewniana pełna z klejonki, do montażu w grubych ścianach murowych, okleinowana analogicznie do skrzydła.

14.10. Drzwi zewnętrzne

Drzwi zewnętrzne wejściowe D1,D2 – z aluminium ciepłego w kolorze brązowym (kolor do uzgodnienia z dyrekcja biblioteki) . Ościeżnica trojzawiasowa.

Okucia : zamek uruchamiany wkładką bębnekową, dwa rygle blokujące od strony zawiasów, trzy regulowane zawiasy przykręcane. Izolacyjność termiczna drzwi – 1,80 w/(m²*k), tłumienie hałasu – minimum 35 db. Skrzydło drzwiowe o szerokości w świetle 90 cm.

14.11. Parapet.

Istniejący parapet w pomieszczeniu łazienki do wymiany na nowy identyczny z PVC

14.11 Montaż urządzeń sanitarnych wraz z osprzętem

Stosować ceramikę sanitarną i osprzęt przeznaczone dla osób niepełnosprawnych
Wszystkie urządzenia sanitarne montować zgodnie z zaleceniami producenta.

- Umywalki w przedsionkach

– przykładowy produkt: Koło Simple Nova Top podblatowa 46cm:

podblatowe, owalne, bez otworu, z przelewem z przodu,

wyposażone w stały korek (przekrycie światła odpływu bez możliwości odcięcia odpływu)

Syfon butelkowy

Wylewka umywalkowa sztorcowa, jedno-uchwytowa, z głowicą ceramiczną, bez korka, chromowana, wysokość do spodu wylewki 60-80mm.

- Umywalka dla niepełnosprawnych

– przykładowy produkt: Nova Top Bez Barrier 65cm

mocowana na wspornikach do ściany

z otworem, bez przelewu, wyposażona w stały korek (przekrycie światła odpływu bez możliwości odcięcia odpływu)

Syfon butelkowy

Osłona syfonu – półpostument mocowany na kołki rozporowe do ściany.

Wylewka umywalkowa sztorcowa, jedno-uchwytowa, z głowicą ceramiczną, bez korka, chromowana, wysokość do spodu wylewki min. 120mm.

- Ustępy:

Miska wisząca, przykładowy produkt: Koło Style,

Deska twarda na zawiasach stalowych, nierdzewnych.

Mocowanie na stelażu np.: typu KOŁO Slim – do mocowania pod zabudowę g/k do wierzchu ściany murowej. Wymagane mocowanie stelaŝu do posadzki i do ściany. Spłuczka wbudowana min. 5l z możliwością wymiany korka i pływaka przez otwór przycisku. Przycisk podwójny, zgodny ze stelaŝem np. typu KOŁO Slim, materiał mosiądz cynkowany kolor chrom mat lub stal nierdzewna.

15. Wyposażenie łazienki

- Zamykany podajnik na papier toaletowy w rolce średnicy min. 20cm, do montażu naściennego z wizjerem kontrolnym. Zamknięcie na kluczyk, zamek stalowy.

- szczotka do wc

- Dodatkowe wyposażenie kabiny ustępowej dla niepełnosprawnych:

- poręcz stała ścienna L=60cm

- poręcz łukowa uchylna L=60cm

- poręcz stała ścienna L=70cm

- poręcz łukowa uchylna L=80cm

- Lustro

Nad umywalką zamontować lustro dla osób niepełnosprawnych .

Lustro ze szkła grub. min.5mm, bez fazowania, z przeszlifowaną krawędzią.

Zalecenia montażowe poszczególnych elementów

- odległość wc od tylnej ściany 70cm

- zalecana wysokość miski 45-50cm do górnej krawędzi deski

- wysokość montażu wspomagającego uchwyty uchylne 80-85 (od wierzchu uchwyty)

- górna krawędź umywalki 85cm

spód umywalki min. 70cm.

15. Stolarka okienna

Projektuje się wymianę okna O1 i O2 na nowe z PVC kolor biały czterokomorowe. Na szybie w oknie łazienki nakleić folie matową wewnętrzną uniemożliwiającą wgląd do pomieszczenia

16. Pozostałe instalacje

Instalacje wodne i c.o. prowadzone w obrębie pomieszczeń w bruzdach ścian pod tynkiem i w obudowie g-k

Podejścia z ustępów prowadzone ponad podłogą. Podejścia do urządzeń (poziomy) prowadzić w bruzdach w ścianie, za obudową g/k, ponad sufitem podwieszanym lub w obrębie zabudowy .

Istniejący grzejnik podlega wymianie na nowy. Grzejnik płytowy, higieniczny, o gładkiej płycie frontowej, szerokości 80cm. Podejścia do grzejnika z rur stalowych dopasować do nowej wysokości. Rury oczyścić z

farby, zabezpieczyć antykorozyjnie i pomalować na kolor biały farbą do metalu, min. dwukrotnie. Dopuszcza się wyminę na rury miedziane. Wentylacja toalety do istniejącego pionu murowanego. Na kanale zamontować nową kratkę wentylacyjną

FLORJANIT
STAROSTWO POWIATOWE
W STRZELINIE
WYDZIAŁ URBANISTYKI,
ARCHITECTURY I BUDOWNICTWA
ul. Kamienna 10, 57-100 STRZELIN
tel. 71 392 30 16 do 17, fax 71 392 30 15

17. Oddziaływanie na działki sąsiednie

Projektowana przebudowa pomieszczeń biblioteki gminnej wraz z nie rości praw do terenu, oraz nie powoduje naruszenia prawa własności i uprawnień osób trzecich, nie stanowi przeszkody w dostępie do drogi publicznej oraz nie przesłania światła słonecznego, nie pozbawia możliwości korzystania z wody, kanalizacji, energii elektrycznej i ciepłej oraz środków łączności, nie wpływa również negatywnie na projektowaną zabudowę działek sąsiednich i ich dotychczasowe użytkowanie. Inwestycja nie powoduje uciążliwości i zakłóceń oraz zanieczyszczenia powietrza, wody i gleby, nie narusza warunków wodnych ani geologicznych inwestowanego terenu.

Zgodnie z Rozporządzeniem Ministra Infrastruktury w sprawie warunków technicznych, jakim powinny odpowiadać budynki i ich usytuowanie (Dz.U. z 2002r. nr 75, poz. 690; tekst jednolity Dz.U. z 2015r. poz. 1422):

- projektowana przebudowa pomieszczeń nie powoduje przesłaniania innych obiektów zlokalizowanych na przyległych terenach zabudowanych oraz niezabudowanych- §13 ust. 1;
- obszar oddziaływania projektowanej przebudowy pomieszczeń znajduje się w całości na działce, na której został zaprojektowany – dz. nr 98/7w Borowie

18. Uwagi

Autor dopuszcza nieistotne odstępianie od projektu zgodne z art 36a ust 6 Prawa Budowlanego dotyczące:

- zmianę materiałów wykończeniowych z zachowaniem parametrów wytrzymałościowych
- zmianę kolorystyki po uzgodnieniu z Projektantem i Inwestorem

Wszelkie roboty budowlane i instalacyjne wykonać pod ścisłym nadzorem technicznym, zgodnie z P.N. Budowlaną i obowiązującymi przepisami budowlanymi oraz ze sztuką budowlaną.

mgr inż. BUDOWNICTWA
Tomasz Rykała
Inż. bud. do projektowania i kierowania
robotami budowlanymi bez ograniczeń
w specjalności architekcyjno-budowlanej
Nr. świad. 96.12.110P

1. Przyjęte rozwiązanie projektowe

1.1. Instalacja wody zimnej i ciepłej.

Projektowana instalacja wody zimnej i ciepłej zostanie włączona do istniejącej instalacji wody ciepłej i zimnej znajdującej się w budynku, zgodnie z częścią rysunkową. W ramach prac remontowych projektuje się zasilanie w ciepłą wodę projektowaną umywalkę w pomieszczeniu wc.

Instalację wody wykonać z rur wielowarstwowych PE-Xc/Al/PE, technika łączenia aksjalnego (tuleja zaciskowa nasuwana na złącze wzdłuż osi rury), w systemie TECEflex. Zaprojektowano zawory odcinające kulowe spełniające warunki $P = 10 \text{ atm}$: $T = 100^\circ \text{ C}$ i posiadające świadectwo dopuszczenia COBRTI Instal.

Przejścia przewodów przez przegrody prowadzić w tulejach ochronnych.

Poziomy wody prowadzić w zabudowie. Wszystkie podejścia do aparatów wykonać jako kryte, podłączenia wykonać zgodnie z wytycznymi producenta. W miejscach usytuowania zaworów odcinających należy przewidzieć do nich dostęp, np. przy zabudowie wykonać drzwiczki rewizyjne.

Pozostałe wytyczne wykonania i odbioru instalacji winny być zgodne z „Warunkami

technicznymi wykonania i odbioru instalacji wodociągowych” opracowanie COBRTI .INSTAL zeszyt nr 7 oraz z normami i wymogami;

PN-EN ISO 15874-1:2005 Systemy przewodów rurowych z tworzyw sztucznych do instalacji wody ciepłej i zimnej -- Polipropylen (PP) -- Część 1: Wymagania ogólne

PN-EN ISO 15874-1:2005/A1:2008 Systemy przewodów rurowych z tworzyw sztucznych do instalacji wody ciepłej i zimnej -- Polipropylen (PP) -- Część 1: Wymagania ogólne
PN-EN ISO 15874-2:2005 Systemy przewodów rurowych z tworzyw sztucznych do instalacji wody ciepłej i zimnej -- Polipropylen (PP) -- Część 2: Rury

PN-EN ISO 15874-2:2005/A1:2008 Systemy przewodów rurowych z tworzyw sztucznych do instalacji wody ciepłej i zimnej - Polipropylen (PP) --- Część 2: Rury

1.2. Instalacja kanalizacji sanitarnej

Projektowana instalacja kanalizacji sanitarnej zostanie włączona do istniejących pionów kanalizacji sanitarnej. znajdujących się w pomieszczeniach łazienek

Instalację wykonać z rur z PCV łączonych na uszczelki.

Instalację wykonać zachowując zaprojektowane średnice i wymagane spadki.

Instalację prowadzić nad posadzką w zabudowie lub w bruzdach w ścianie, zgodnie z częścią rysunkową.

Pozostałe wytyczne wykonania i odbioru instalacji winny być zgodne z

„Warunkami technicznymi wykonania i odbioru robót instalacji kanalizacyjnych”

zeszyt 12 oprac COBRTI Instal , oraz z wytycznymi producentów

zastosowanych urządzeń.

2.3. Instalacja c.o.

Projektuje się wymianę istniejącego grzejnika w pomieszczeniu wc na grzejnik typu higieniczny Plan Ventil Hygiene firmy Purmo. Grzejnik podłączyć do istn.

pionu c.o.. Podłączenie grzejnika dolne, typ od ściany. Grzejnik wyposażyć w głowicę termostatyczną. Instalację wykonać z rur wielowarstwowych PE-

Xc/Al/PE technika łączenia aksjalnego alternatywnie z rur miedzianych.

Pozostałe wytyczne wykonania instalacji winny być zgodne z "Warunkami technicznymi wykonania i odbioru instalacji c.o." opracowanie COBRTI Instal

Zeszyt nr 6 oraz winny być zgodne z obowiązującymi normami i przepisami

wykonawczymi oraz z przepisami bezpieczeństwa pracy.

BRANŻA ELEKTRYCZNA

1 Sprzęt instalacyjny

Do wykonania instalacji należy stosować:

- a) sprzęt instalacyjny podtynkowy szczelny IP44

2. Przewody

Instalację wykonać przewodami YDY z żyłą ochronną żo.

Poszczególne obwody instalacji wykonać przewodami o przekrojach 1,5 i 2,5mm

Przewody instalować pod tynkiem.

mgr. inż. BUDOWNICTWA
inż. INŻYNIERII ŚRODOWISKA
Agnieszka Marks-Pekala
Upr. bud. do projektowania bez ograniczeń
w specjalności instalacyjnej w zakresie sieci, instalacji
i urządzeń: wod. i kan. ciepłych, wentylacyjnych
i gazowych
Nr ewid. 110/02/DUW

3. Prace Elektryczne

Instalacje powinny być wykonane zgodnie:

- z Polskimi Normami,
- z obecnie obowiązującym Prawem Budowlanym i wymaganiami wszelkich władz lokalnych, przepisów i regulacji terenowych,

Prace montażowe wykonać zgodnie z Przepisami Budowy Urządzeń Elektrycznych, ze szczególnym zwróceniem uwagi na zeszyt nr.6 - ochrona przeciwporażeniowa w urządzeniach elektroenergetycznych o napięciu do 1kV, z dnia 31.03.1991r oraz zachowaniem warunków bezpieczeństwa i higieny pracy.

STAROSTWO POWIATOWE
W STRZELINIE
WYDZIAŁ URBANISTYKI,
ARCHITEKTURY I BUDOWNICTWA
ul. Kamienna 10, 57-100 STRZELIN
tel. 71 392 30 16 do 17, fax 71 392 30 15



Informacja dotycząca bezpieczeństwa i ochrony zdrowia:

Opracowano zgodnie z Rozporządzeniem Ministra Infrastruktury z dnia 22.06.2003r.-Dz.U.nr 120 poz.1126

OBIEKT: Budynek Biblioteki Gminnej

INWESTOR: Gmina Borów ul. Konstytucji 3 Maja 22 57-160 Borów

PROJEKTANT: mgr inż. Tomasz Pękała zam. ul. M. Konopnickiej 8/4

1. Zakres robót dla całego zamierzenia budowlanego oraz kolejność realizacji poszczególnych obiektów:

projektuje się przebudowę pomieszczeń w Bibliotece Gminnej w Borowie

- przygotowanie i zabezpieczenie placu budowy
- prace demontażowe
- wykonanie nowych okładzin ściennych
- wykonanie nowych instalacji wod-kan
- montaż nowej armatury
- uporządkowanie terenu budowy
- zgłoszenie zakończenia budowy

2 Wykaz istniejących obiektów budowlanych:

Sąsiednie budynki mieszkalne, droga gminna

3 Wskazanie elementów zagospodarowania działki lub terenu, które mogą stwarzać zagrożenie bezpieczeństwa i zdrowia ludzi:

- ul. Szkolna

4 Wskazanie dotyczące przewidywanych zagrożeń występujących podczas realizacji robót budowlanych, określające skalę zagrożeń oraz miejsce i czas ich wystąpienia:

- roboty budowlane prowadzone na wysokości z użyciem rusztowań
- roboty budowlane prowadzone przy użytkowanym obiekcie

5 Wskazanie sposobu prowadzenia instruktażu pracowników przed przystąpieniem do realizacji robót szczególnie niebezpiecznych:

Kierownik budowy musi posiadać uprawnienia do kierowania robotami budowlanymi i przynależeć do odpowiedniej izby zawodowej. Kierownik budowy zobowiązany jest do sprawdzenia znajomości przepisów BHP, oraz kwalifikacji zatrudnionych pracowników

Instruktaż pracowników musi zapewnić:

- zapoznanie pracowników z zasadami wykonywania prac budowlano-montażowych na terenie budowy
- określenie zagrożeń na terenie prowadzenia prac oraz sposoby ich zapobiegania
- określenie zasad postępowania w przypadku wystąpienia zagrożenia
- określenie warunków atmosferycznych, przy których nie można prowadzić prac budowlanych

6 Wskazanie środków technicznych i organizacyjnych, zapobiegających niebezpieczeństwom wynikającym z wykonywania robót budowlanych w strefach szczególnego zagrożenia zdrowia lub w ich sąsiedztwie, w tym

zapewniającym bezpieczną i sprawną komunikację, umożliwiającą szybką ewakuację na wypadek pożaru, awarii i innych zagrożeń:

Podjęte środki techniczne i organizacyjne muszą zapewniać:

- a) bezpośredni nadzór nad pracami przez wyznaczone osoby
- b) oznakowanie i zabezpieczenie stref niebezpiecznych
- c) stosowanie przez pracowników środków ochrony indywidualnej
- d) zapewnienie bezpiecznej i sprawnej komunikacji na wypadek pożaru, awarii i innych zagrożeń
- e) wykonanie prac budowlanych zgodnie z przepisami w tym:
 - ♦ Rozporządzenie Ministra Infrastruktury z dnia 6 lutego 2003. r w sprawie bezpieczeństwa i higieny pracy podczas wykonywania robót budowlanych(Dz.U. nr 47, poz. 401)
 - ♦ Rozporządzenie Ministra Pracy i Polityki Socjalnej z dnia 26 września 1997 w sprawie ogólnych przepisów bezpieczeństwa i higieny pracy (Dz. U z 2003r Nr 169 poz. 1650)

Dla powyższej inwestycji kierownik budowy zobowiązany jest sporządzić plan "bioz".

Opracował

mgr inż. Tomasz Pękała

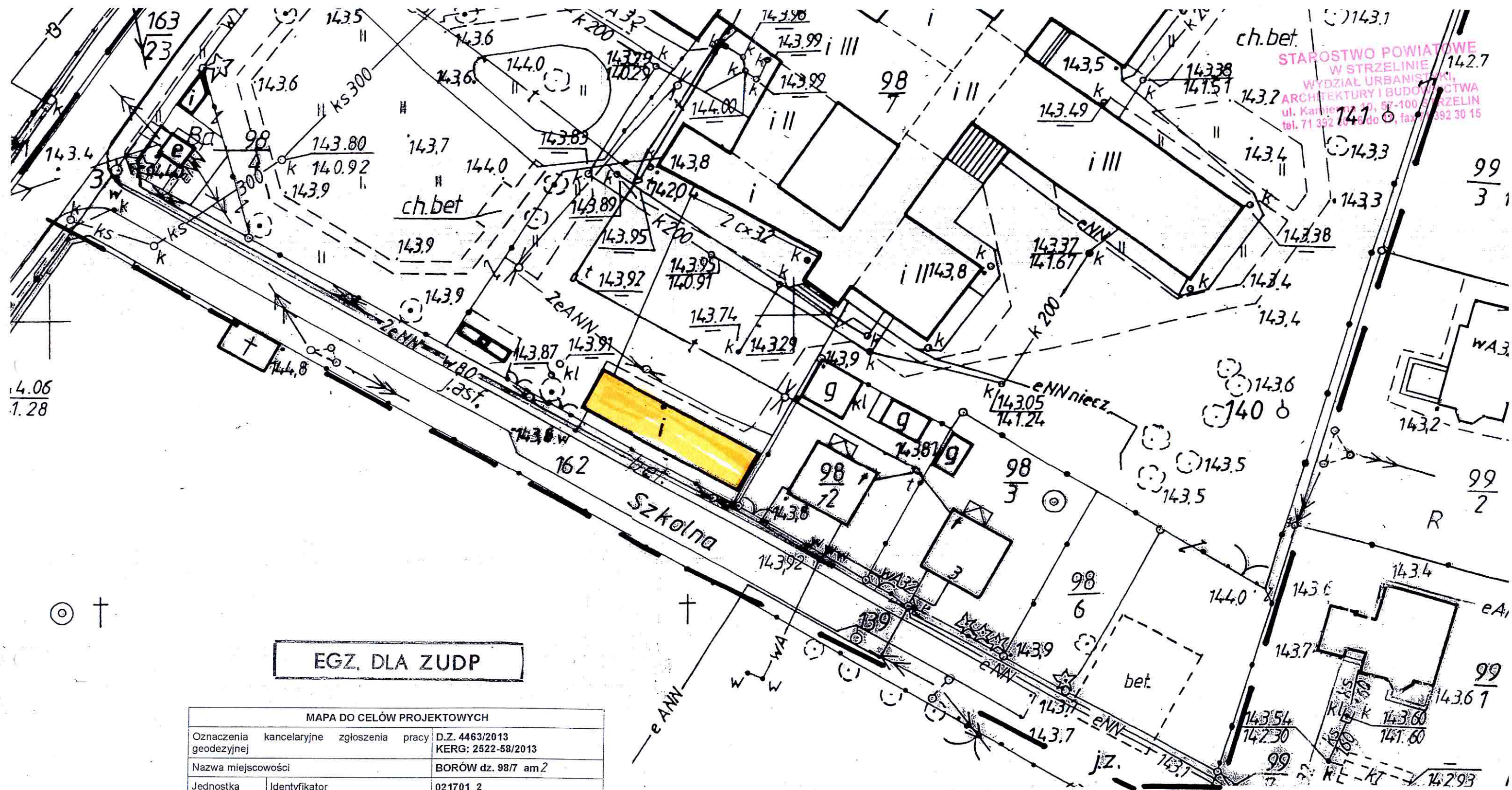
mgr inż. BUDOWNICTWA
Tomasz Pękała
Up. bud. do projektowania i kierowania
robotami budowlanymi bez ograniczeń
w specjalności Konstrukcyjno-budowlanej
nr ewid. 86/07/00W

ORIENTACJA skala 1:2 000



— budynek objęty opracowaniem

STAROSTWO POWIATOWE
W STRZELINIE
WYDZIAŁ URBANISTYKI,
ARCHITEKTURY I BUDOWNICTWA
ul. Kamienna 10, 57-100 STRZELIN
tel. 71 392 30 16 do 17, fax 71 392 30 15

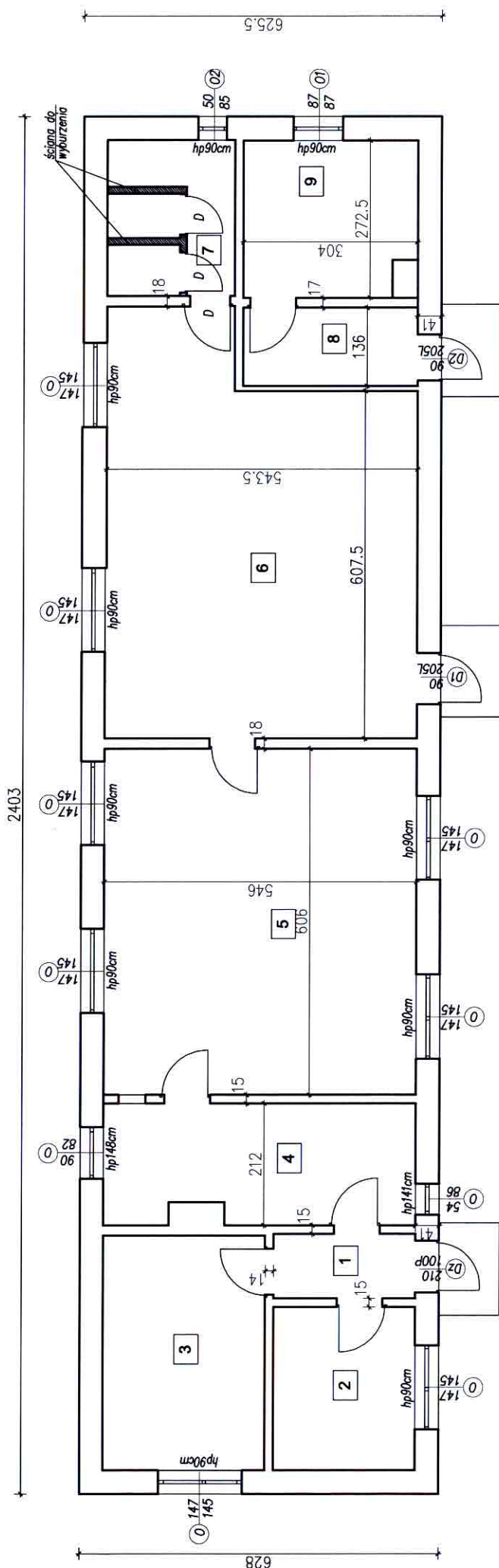


STAROSTWO POWIATOWE
W STRZELINIE
WYDZIAŁ URBANISTYKI,
ARCHITEKTURY I BUDOWNICTWA
ul. Karłowicza 10, 57-100 STRZELIN
tel. 71 392 10 10 do 15, fax 71 392 30 15

EGZ. DLA ZUDP

MAPA DO CELÓW PROJEKTOWYCH		
Oznaczenia kancelaryjne zgłoszenia pracy geodezyjnej		D.Z. 4463/2013 KERG: 2522-58/2013
Nazwa miejscowości		BORÓW dz. 98/7 am2
Jednostka ewidencyjna	Identyfikator	021701_2
	Nazwa	BORÓW
Obręb ewidencyjny	Identyfikator	0005
	Nazwa	BORÓW
Skala mapy		1:1000
Nazwa układu współrzędnych	Prostokątnych płaskich	Układ „65”
	Układu wysokości	Kronsztadt 60
Oznaczenie granic obszaru, który był przedmiotem aktualizacji		-----
Oznaczenie granic obszaru, który był przedmiotem aktualizacji		463.312.042
Opinie ZUDP		
Informacja o służebnościach gruntowych mających wpływ na zagospodarowanie gruntów, zlokalizowanych w granicach projektowanej inwestycji*)		Nie badano

PODZIAŁ
w Strzelinie
Wpłynęło do ewidencji
w dniu 2014-01-14
nr 4463/2013
podpis
Borów
Bronisław Markiewicz



LEGENDA:
D Drzwi do demontażu
O2 Okno do wymiany

ZESTAWIENIE POMIESZCZEŃ

NR	RODZAJ POMIESZCZENIA	POWIERZCHNIA PODŁOGI
1B	przedsionek	2,79m ²
2B	pom. biurowe	7,04m ²
3B	pom. biurowe	11,54m ²
4B	pom. biblioteczne	11,18m ²
5B	pom. biblioteczne	33,08m ²
6B	pom. biblioteczne	36,42m ²
7B	WC	5,71m ²
8B	komunikacja	4,15m ²
9B	pom. gospodarcze	8,05m ²
		119,96m²

mgr inż. BUDOWNICTWA
Tomasz Pekała
Upr.bud. do projektowania i kierowania
robotami budowlanymi bez ograniczeń
w specjalności Konstrukcyjno-budowlanej
Nr ewid. 96/07/PBWW

STANOWISKO
WYSTAWY
ARCHITEKTURA
ul. Karłowicza 10, 57-100 STALOWA
tel. 71 333 01 16 do 17, fax 71 332 30 19

FLORANT

PRACOWNIA PROJEKTOWO-USŁUGOWA
UL. PILAWSKA 4/20, 50-538 WROCŁAW
tel./fax /71/ 750 16 45 tel. 603 520 230

TYTUŁ RYSUNKU:

RZUT BUDYNKU - STAN ISNIEJĄCY

INWESTOR:

GMINA BORÓW ul. KONSTYTUCJI 3 MAJA 22

OBIEKT:

GMINNA BIBLIOTEKA PUBLICZNA W BOROWIE, BORÓW dz. nr 98/7

PROJEKTANT:

mgr inż. arch. MAREK JEDRYŚIAK

PROJEKTANT:

mgr inż. TOMASZ PEKAŁA

BRANŻA:

BUDOWLANA

SKALA:

1/100

DATA:

V.2016

NR RYSUNKU

1

NR UPR.:

34/88/Lw

PODPIS

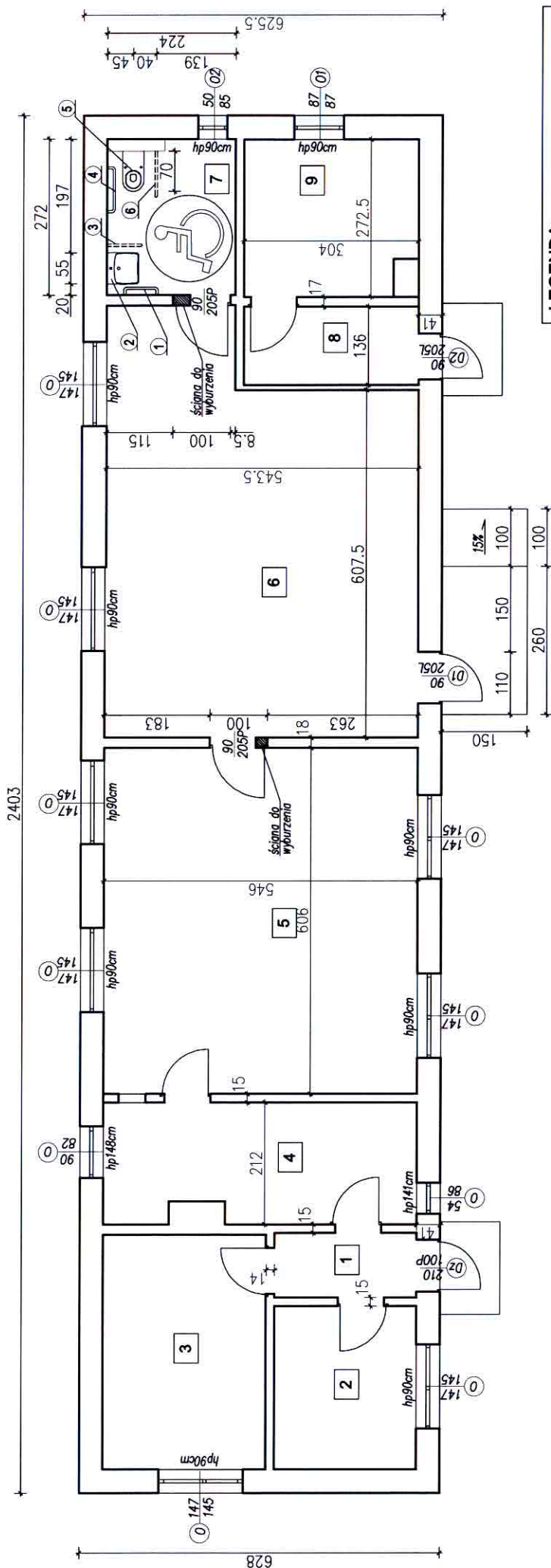
PODPIS

NR UPR.:

96/02/DUW

PODPIS

PODPIS



- LEGENDA:**
- 1 Porecz stała ścienna L=60cm
 - 2 Umywalka dla niepełnosprawnych 55cm
 - 3 Porecz łukowa uchylna L=60cm
 - 4 Porecz stała ścienna L=80cm
 - 5 Miska ustępowa wisząca L=70cm
 - 6 Porecz łukowa uchylna L=80cm

ZESTAWIENIE POMIESZCZEŃ

NR	RODZAJ POMIESZCZENIA	POWIERZCHNIA PODŁOGI
1B	przedsiónek	2,79m ²
2B	pom. biurowe	7,04m ²
3B	pom. biurowe	11,54m ²
4B	pom. biblioteczne	11,18m ²
5B	pom. biblioteczne	33,08m ²
6B	pom. biblioteczne	36,42m ²
7B	WC/niepełnosprawni	6,05m ²
8B	komunikacja	4,15m ²
9B	pom. gospodarcze	8,05m ²
		120,30m²

mgr inż. **BUDOWNICTWA**
Tomasz Pekała
 Upr.bud. do projektowania i kierowania
 robotami budowlanymi bez ograniczeń
 w specjalności konstrukcyjno-budowlanej
 Nr ewid. 96/02/IIIW

PRACOWNIA PROJEKTOWO-USŁUGOWA
 UL. PIŁAWSKA 4/20, 50-538 WROCŁAW
 tel./71/ 750 16 45 tel. 603 520 230

FLORANIT

InteCAD 6.0 Prof.
 C50V-9E8S-XC1V-6C17

TYTUŁ RYSUNKU: **RZUT BUDYNKU - STAN PROJEKTOWANY**

BRANŻA: **BUDOWLANA**

SKALA: **1/100**

DATA: **30.05.2016**

INWESTOR: **GINNA BORÓW ul. KONSTYTUCJI 3 MAJA 22**

OBIEKT: **GINNA BIBLIOTEKA PUBLICZNA W BOROWIE, BORÓW dz. nr 98/7**

PROJEKTANT: **mgr inż. arch. MAREK JEDRYŚKA**

NR UPR.: **34/88/Lw**

PODPIS:

PROJEKTANT: **mgr inż. TOMASZ PEKAŁA**

NR UPR.: **96/02/DUW**

PODPIS:

2